

# Dell™ Inspiron™ 1011 維修手冊

[開始操作之前](#)

[電池](#)

[鍵盤](#)

[硬碟機](#)

[手掌墊](#)

[手掌墊托架](#)

[通訊卡](#)

[電源／電池狀態指示燈介面卡](#)

[喇叭](#)

[採用 Bluetooth® 無線技術的內部插卡](#)

[電源按鈕板](#)

[USB 和 SIM 插卡板](#)

[交流電變壓器連接器](#)

[主機板](#)

[記憶體](#)


[幣式電池](#)

[顯示器](#)

[攝影機](#)

[更新 BIOS](#)

## 註、警示和警告

 **註：**「註」表示可以幫助您更有效地使用電腦的重要資訊。

 **警示：**「警示」表示有可能會損壞硬體或導致資料遺失，並告訴您如何避免發生此類問題。

 **警告：**「警告」表示有可能會導致財產損失、人身傷害甚至死亡。

本文件中的資訊如有更改，恕不另行通知。  
© 2009 Dell Inc. 版權所有，翻印必究。

未經 Dell Inc. 的書面許可，不得以任何形式進行複製這些內容。

本文中使用的商標：Dell、DELL 徽標及 Inspiron 是 Dell Inc. 的商標；Bluetooth 是 Bluetooth SIG Inc. 擁有的註冊商標並由 Dell 公司依授權使用；Microsoft 及 Windows 是 Microsoft Corporation 在美國及／或其他國家的商標或註冊商標。

本說明文件中使用的其他商標及商品名稱，係指擁有這些商標及商品名稱的公司或其製造的產品。Dell Inc. 對其他公司的商標和產品名稱不擁有任何專有權益。

型號 PP19S

2009 年 4 月 Rev. A00

[回到目錄頁](#)

## 交流電變壓器連接器

Dell™ Inspiron™ 1011 維修手冊

- [卸下交流電變壓器連接器](#)
- [裝回交流電變壓器連接器](#)

**警告:** 拆裝電腦內部元件之前，請先閱讀電腦隨附的安全資訊。如需更多安全性最佳實務資訊，請參閱 Regulatory Compliance (法規遵循) 首頁：[www.dell.com/regulatory\\_compliance](http://www.dell.com/regulatory_compliance)。

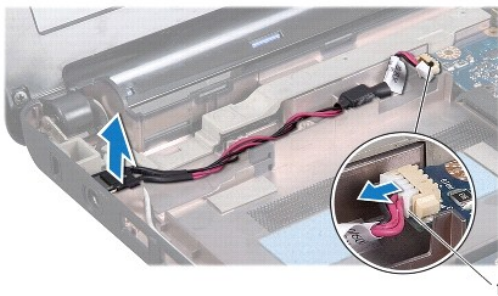
**警告:** 為防止靜電損壞，請使用接地腕帶或經常碰觸電腦未上漆的金屬表面，以導去身上的靜電。

**警告:** 只有獲得認證的維修技術人員才可維修您的電腦。由未經 Dell 授權的維修所造成的損壞不在保固範圍之內。

**警告:** 為防止損壞主機板，請在拆裝電腦內部元件之前，先卸下主電池（請參閱[卸下電池](#)）。

### 卸下交流電變壓器連接器

1. 按照[開始操作之前](#)中的說明進行操作。
2. 卸下電池（請參閱[卸下電池](#)）。
3. 卸下鍵盤（請參閱[卸下鍵盤](#)）。
4. 卸下手掌墊（請參閱[卸下手掌墊](#)）。
5. 卸下硬碟機（請參閱[卸下硬碟機](#)）。
6. 卸下手掌墊托架（請參閱[卸下手掌墊托架](#)）。
7. 卸下 USB 和 SIM 插卡板（請參閱[卸下 USB 和 SIM 插卡板](#)）。
8. 將交流電變壓器連接器纜線從主機板連接器拔下。
9. 將交流電變壓器連接器從電腦底座拿起。



1	交流電變壓器纜線連接器
---	-------------

### 裝回交流電變壓器連接器

1. 將交流電變壓器連接器放在主機板上。

2. 將交流電變壓器連接器纜線接至主機板連接器。
3. 裝回 USB 和 SIM 插卡板 (請參閱[裝回 USB 和 SIM 插卡板](#))。
4. 裝回手掌墊托架 (請參閱[裝回手掌墊托架](#))。
5. 裝回硬碟機 (請參閱[裝回硬碟機](#))。
6. 裝回手掌墊 (請參閱[裝回手掌墊](#))。
7. 裝回鍵盤 (請參閱[裝回鍵盤](#))。
8. 裝回電池 (請參閱[裝回電池](#))。

---

[回到目錄頁](#)

[回到目錄頁](#)

## 電源／電池狀態指示燈介面卡

Dell™ Inspiron™ 1011 維修手冊

- [卸下電源／電池狀態指示燈介面卡](#)
- [裝回電源／電池狀態指示燈介面卡](#)

**警告：** 拆裝電腦內部元件之前，請先閱讀電腦隨附的安全資訊。如需更多安全性最佳實務資訊，請參閱 Regulatory Compliance (法規遵循) 首頁：  
[www.dell.com/regulatory\\_compliance](http://www.dell.com/regulatory_compliance)。

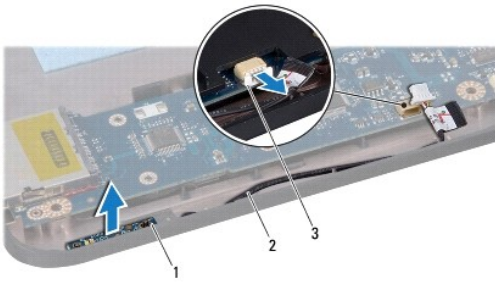
**警告：** 為防止靜電損壞，請使用接地腕帶或經常碰觸電腦未上漆的金屬表面，以導去身上的靜電。

**警告：** 只有獲得認證的維修技術人員才可維修您的電腦。由未經 Dell 授權的維修所造成的損壞不在保固範圍之內。

**警告：** 為防止損壞主機板，請在拆裝電腦內部元件之前，先卸下主電池（請參閱[卸下電池](#)）。

### 卸下電源／電池狀態指示燈介面卡

1. 按照[開始操作之前](#)中的說明進行操作。
2. 卸下電池（請參閱[卸下電池](#)）。
3. 卸下鍵盤（請參閱[卸下鍵盤](#)）。
4. 卸下手掌墊（請參閱[卸下手掌墊](#)）。
5. 卸下硬碟機（請參閱[卸下硬碟機](#)）。
6. 卸下手掌墊托架（請參閱[卸下手掌墊托架](#)）。
7. 如果您在卸下手掌墊托架時並未拔下纜線，此時請從主機板連接器拔下電源／電池狀態指示燈介面卡的纜線。
8. 將電源／電池狀態指示燈介面卡從電腦底座抬起卸下。



1	電源／電池狀態指示燈介面卡	2	電源／電池狀態指示燈介面卡纜線
3	電源／電池狀態指示燈介面卡的纜線連接器		

### 裝回電源／電池狀態指示燈介面卡

1. 將電源／電池狀態指示燈介面卡上小孔對齊電腦底座上突起的部份。
2. 將電源／電池狀態指示燈介面卡纜線連接至主機板連接器。

3. 裝回手掌墊托架 (請參閱[裝回手掌墊托架](#))。
  4. 裝回硬碟機 (請參閱[裝回硬碟機](#))。
  5. 裝回手掌墊 (請參閱[裝回手掌墊](#))。
  6. 裝回鍵盤 (請參閱[裝回鍵盤](#))。
  7. 裝回電池 (請參閱[裝回電池](#))。
- 

[回到目錄頁](#)

[回到目錄頁](#)

## 開始操作之前

### Dell™ Inspiron™ 1011 維修手冊

- [建議的工具](#)
- [關閉電腦](#)
- [拆裝電腦內部元件之前](#)

本章節介紹卸下和安裝電腦元件的程序。除非另有說明，否則執行每個程序時均假定已滿足以下條件：

- 1 您已經執行[關閉電腦](#)和[拆裝電腦內部元件之前](#)中的步驟。
- 1 您已閱讀電腦隨附的安全資訊。
- 1 以相反的順序執行卸下程序可以裝回元件或安裝元件 (如果是單獨購買的話)。

---

## 建議的工具

本文件中的程序可能需要下列工具：

- 1 小型平頭螺絲起子
- 1 十字槽螺絲起子
- 1 塑膠畫線器
- 1 BIOS 升級 CD 或 BIOS 可執行升級程式 (可從 Dell 支援網站 [support.dell.com](http://support.dell.com) 取得)

---

## 關閉電腦

**⚠ 警告:** 為避免遺失資料，請在關閉電腦之前儲存並關閉所有開啟的檔案，然後結束所有開啟的程式。

1. 儲存並關閉所有開啟的檔案，並結束所有開啟的程式。
2. 關閉作業系統：

*Windows® XP:*

按一下 **開始** → **關機** → **關機**。

*Ubuntu® Dell Desktop:*

按一下  → **Quit (離去)**  → **Shut down (關機)**。

*Ubuntu Classic Desktop:*

按一下  → **Shut down (關機)**。

3. 確定電腦及所有連接的裝置均已關閉。關閉作業系統時，如果電腦和連接的裝置未自動關閉，請按住電源按鈕，直至電腦關閉。

---

## 拆裝電腦內部元件之前

請遵守以下安全規範，以避免電腦受到潛在的損壞，並確保您的人身安全。

**⚠ 警告:** 拆裝電腦內部元件之前，請先閱讀電腦隨附的安全資訊。如需更多安全性最佳實務資訊，請參閱 Regulatory Compliance (法規遵循) 首頁：[www.dell.com/regulatory\\_compliance](http://www.dell.com/regulatory_compliance)。

**⚠ 警告:** 處理元件和插卡時要特別小心。請勿觸摸插卡上的元件或接觸點。持插卡時，請握住插卡邊緣或其金屬固定托架。手持處理器這類元件時，請握住其邊緣而不要握住插腳。

**⚠ 警告:** 只有獲得認證的維修技術人員才可維修您的電腦。由未經 Dell 授權的維修造成的損壞不在保固範圍之內。

⚠ **警告:** 拔下纜線時，請握住連接器或拉片將其拔出，而不要拉扯纜線。某些纜線的連接器帶有鎖定彈片；若要拔下此類纜線，請向內按壓鎖定彈片，然後再拔下纜線。在拔出連接器時，連接器的兩側應同時退出，以避免弄彎連接器插腳。此外，連接纜線之前，請確定兩個連接器的朝向正確並且對齊。

⚠ **警告:** 為避免損壞電腦，請在您開始拆裝電腦內部元件之前，先執行下列步驟。

1. 確保工作表面平整乾淨，以防止刮傷機箱蓋。
2. 關閉電腦。請參閱[關閉電腦](#)。

⚠ **警告:** 若要拔下網路纜線，請先將纜線從電腦上拔下，然後再將其從網路裝置上拔下。

3. 從電腦上拔下所有電話線或網路纜線。
4. 按下並從記憶卡讀卡機卸下記憶卡。
5. 從電源插座上拔下電腦及連接的所有裝置的電源線。
6. 卸下電池 (請參閱[卸下電池](#))。
7. 翻轉電腦，使其正面朝上放置，並打開電腦，然後按下電源按鈕以導去主機板上的剩餘電量。

---

[回到目錄頁](#)


[回到目錄頁](#)

## 更新 BIOS

Dell™ Inspiron™ 1011 維修手冊

- [從 CD 更新 BIOS](#)
- [從硬碟機更新 BIOS](#)
- [更新 Ubuntu 中的 BIOS](#)


如果新主機板隨附 BIOS 更新程式光碟，請從光碟更新 BIOS。如果您沒有 BIOS 更新程式光碟，請從硬碟機更新 BIOS。

 **註：** 您的電腦沒有配備內接式光碟機。針對需使用光碟的程序，請使用外接式光碟機或任何外接式儲存裝置。

---

### 從 CD 更新 BIOS

1. 確定交流電變壓器已插好並且主電池已正確安裝。

 **註：** 如果使用 BIOS 更新程式光碟更新 BIOS，請先將電腦設為從光碟啟動，然後再插入光碟。

2. 插入 BIOS 更新程式光碟，然後重新啟動電腦。  
請依照畫面上的指示進行。電腦會重新啟動，然後更新 BIOS。當更新完成後，電腦會自動重新啟動。
  3. 在 POST 期間按下 <F2> 以進入系統設定程式。
  4. 按 <F9> 鍵重設電腦預設值。
  5. 按下 <Esc>，選擇 **Save changes and reboot** (儲存變更並重新啟動)，然後按下 <Enter> 以儲存組態變更。
  6. 將 BIOS 更新程式光碟從光碟機卸下，然後重新啟動電腦。
- 

### 從硬碟機更新 BIOS

1. 確定交流電變壓器已插好，主電池已正確安裝，並且網路纜線已連接。
  2. 開啟電腦。
  3. 請在 [support.dell.com](http://support.dell.com) 上找到適合您電腦的最新 BIOS 更新檔案。
  4. 按一下 **Download Now** (立即下載) 下載該檔案。
  5. 如果螢幕上出現 **Export Compliance Disclaimer** (出口規格免責聲明) 視窗，請按一下 **Yes, I Accept this Agreement** (是，我接受此協定)。螢幕上會出現 **File Download** (檔案下載) 視窗。
  6. 按一下 **Save this program to disk** (將此程式儲存至磁碟)，然後按一下 **OK** (確定)。螢幕上會出現 **Save In** (儲存於) 視窗。
  7. 按一下下方方向鍵以檢視 **Save In** (儲存於) 選單，選擇 **Desktop** (桌面)，然後按一下 **Save** (儲存)。會將檔案下載至您的桌面。
  8. 當螢幕上顯示 **Download Complete** (下載完成) 視窗時，按一下 **Close** (關閉)。桌面上將出現一個與下載的 BIOS 更新檔案同名的檔案圖示。
  9. 連按兩下桌面上的檔案圖示並按照螢幕上的說明進行操作。
- 

### 更新 Ubuntu 中的 BIOS

1. 確定交流電變壓器已插好，主電池已正確安裝，並且網路纜線已連接。
2. 開啟電腦。



3. 選擇  → **Places** (位置) → **Documents** (文件)。
  4. 建立新的資料夾並將其命名為 **BIOS**。
  5. 請在 [support.dell.com](https://support.dell.com) 上找到適合您電腦的最新 BIOS 更新檔案。
  6. 按一下 **Download Now** (立即下載) 下載該檔案。
  7. 如果螢幕上出現 **Export Compliance Disclaimer** (出口規格免責聲明) 視窗，請按一下 **Yes, I Accept this Agreement** (是，我接受此協定)。螢幕上會出現 **File Download** (檔案下載) 視窗。
  8. 按一下 **Save this program to disk** (將此程式儲存至磁碟)，然後按一下 **OK** (確定)。螢幕上會出現 **Save In** (儲存於) 視窗。
  9. 按一下下方方向鍵以檢視 **Save In** (儲存於) 選單，選擇 **Documents** (文件) → **BIOS**，然後按一下 **Save** (儲存)。
  10. 當螢幕上顯示 **Download Complete** (下載完成) 視窗時，按一下 **Close** (關閉)。檔案圖示將顯示在您的 BIOS 資料夾中，並且其標題與下載 BIOS 更新檔案的標題相同。
  11. 開啟終端指令行應用程式，然後繼續以下程序：
    - a. 鍵入 `sudo -s`
    - b. 鍵入您的密碼
    - c. 鍵入 `cd Documents`
    - d. 鍵入 `cd BIOS`
    - e. 鍵入 `./1011a00`出現 `flash start...` 字串。  
BIOS 更新完成後，電腦將自動重新啟動。
- 

[回到目錄頁](#)

[回到目錄頁](#)

## 採用 Bluetooth® 無線技術的內部插卡

Dell™ Inspiron™ 1011 維修手冊

- [卸下藍牙卡](#)
- [裝回藍牙卡](#)

**警告:** 拆裝電腦內部元件之前，請先閱讀電腦隨附的安全資訊。如需更多安全性最佳實務資訊，請參閱 Regulatory Compliance (法規遵循) 首頁：[www.dell.com/regulatory\\_compliance](http://www.dell.com/regulatory_compliance)。

**警告:** 為防止靜電損壞，請使用接地腕帶或經常碰觸電腦未上漆的金屬表面，以導去身上的靜電。

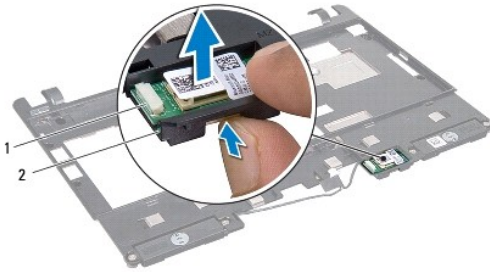
**警告:** 只有獲得認證的維修技術人員才可維修您的電腦。由未經 Dell 授權的維修所造成的損壞不在保固範圍之內。

**警告:** 為防止損壞主機板，請在拆裝電腦內部元件之前，先卸下主電池（請參閱[卸下電池](#)）。

如果您在訂購電腦的同時也訂購了採用藍牙無線技術的插卡，則該插卡已安裝在電腦上。

### 卸下藍牙卡

1. 按照中的說明進行操作[開始操作之前](#)。
2. 卸下電池（請參閱[卸下電池](#)）。
3. 卸下鍵盤（請參閱[卸下鍵盤](#)）。
4. 卸下手掌墊（請參閱[卸下手掌墊](#)）。
5. 卸下硬碟機（請參閱[卸下硬碟機](#)）。
6. 卸下手掌墊托架（請參閱[卸下手掌墊托架](#)）。
7. 將藍牙卡從手掌墊托架內的藍牙卡凹槽推出。



1	藍牙卡	2	藍牙卡凹槽
---	-----	---	-------

### 裝回藍牙卡

1. 將藍牙卡放入藍牙卡凹槽，然後將它卡入到位。
2. 裝回手掌墊托架（請參閱[裝回手掌墊托架](#)）。
3. 裝回硬碟機（請參閱[裝回硬碟機](#)）。
4. 裝回手掌墊（請參閱[裝回手掌墊](#)）。

5. 裝回鍵盤 (請參閱[裝回鍵盤](#))。

6. 裝回電池 (請參閱[裝回電池](#))。

---

[回到目錄頁](#)

[回到目錄頁](#)

## 攝影機

### Dell™ Inspiron™ 1011 維修手冊

- [卸下攝影機](#)
- [裝回攝影機](#)

**警告:** 拆裝電腦內部元件之前，請先閱讀電腦隨附的安全資訊。如需更多安全性最佳實務資訊，請參閱 Regulatory Compliance (法規遵循) 首頁：[www.dell.com/regulatory\\_compliance](http://www.dell.com/regulatory_compliance)。

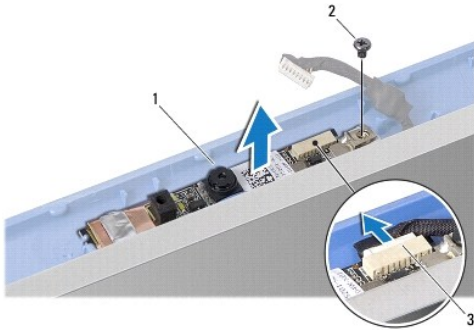
**警告:** 為避免靜電釋放，請使用接地腕帶或經常觸摸未上漆的金屬表面（例如電腦背面的連接器），以便導去身上的靜電。

**警告:** 只有獲得認證的維修技術人員才可維修您的電腦。由未經 Dell 授權的維修所造成的損壞不在保固範圍之內。

**警告:** 為防止損壞主機板，請在拆裝電腦內部元件之前，先卸下主電池（請參閱[卸下電池](#)）。

## 卸下攝影機

1. 按照[開始操作之前](#)中的說明進行操作。
2. 卸下顯示器前蓋（請參閱[卸下顯示器前蓋](#)）。



1	攝影機	2	螺絲
3	攝影機纜線連接器		

3. 卸下來將攝影機固定至顯示器護蓋上的螺絲。
4. 從連接器拔下攝影機纜線。
5. 卸下攝影機板。

## 裝回攝影機

1. 將攝像頭纜線連接至連接器。
2. 將攝影機板上的螺絲孔對齊顯示器護蓋上的螺絲孔。
3. 裝回用來將攝影機固定至顯示器護蓋上的螺絲。
4. 裝回顯示器前蓋（請參閱[裝回顯示器前蓋](#)）。

[回到目錄頁](#)



[回到目錄頁](#)

## 幣式電池

Dell™ Inspiron™ 1011 維修手冊

- [卸下幣式電池](#)
- [裝回幣式電池](#)

**警告:** 拆裝電腦內部元件之前，請先閱讀電腦隨附的安全資訊。如需更多安全性最佳實務資訊，請參閱 Regulatory Compliance (法規遵循) 首頁：  
[www.dell.com/regulatory\\_compliance](http://www.dell.com/regulatory_compliance)。

**警告:** 為防止靜電損壞，請使用接地腕帶或經常碰觸電腦未上漆的金屬表面，以導去身上的靜電。

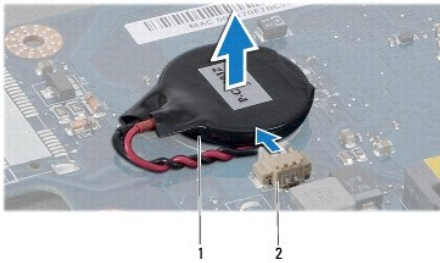
**警告:** 只有獲得認證的維修技術人員才可維修您的電腦。由未經 Dell 授權的維修所造成的損壞不在保固範圍之內。

**警告:** 為防止損壞主機板，請在拆裝電腦內部元件之前，先卸下主電池（請參閱[卸下電池](#)）。

---

### 卸下幣式電池

1. 按照[開始操作之前](#)中的說明進行操作。
2. 請遵循[卸下主機板](#)中從[步驟 2](#) 至[步驟 10](#) 的說明進行操作。



1	幣式電池	2	幣式電池纜線連接器
---	------	---	-----------

3. 從主機板連接器拔下幣式電池纜線。
4. 將幣式電池從電腦底座抬起卸下。

---

### 裝回幣式電池

1. 裝回幣式電池
2. 將幣式電池纜線連接至主機板連接器。
3. 請遵循[裝回主機板](#)中從[步驟 3](#) 至[步驟 11](#) 的說明進行操作。

---

[回到目錄頁](#)

[回到目錄頁](#)

## 顯示器

### Dell™ Inspiron™ 1011 維修手冊

- [顯示器組件](#)
- [顯示器前蓋](#)
- [顯示板](#)
- [顯示板纜線](#)

**警告:** 拆裝電腦內部元件之前，請先閱讀電腦隨附的安全資訊。如需更多安全性最佳實務資訊，請參閱 Regulatory Compliance (法規遵循) 首頁：[www.dell.com/regulatory\\_compliance](http://www.dell.com/regulatory_compliance)。

**警告:** 為防止靜電損壞，請使用接地腕帶或經常碰觸電腦未上漆的金屬表面，以導去身上的靜電。

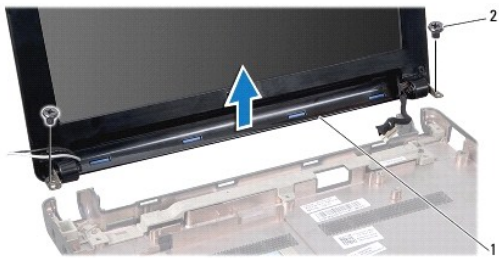
**警告:** 只有獲得認證的維修技術人員才可維修您的電腦。由未經 Dell 授權的維修所造成的損壞不在保固範圍之內。

**警告:** 為防止損壞主機板，請在拆裝電腦內部元件之前，先卸下主電池（請參閱[卸下電池](#)）。

## 顯示器組件

### 卸下顯示器組件

1. 按照中的說明進行操作[開始操作之前](#)。
2. 卸下電池（請參閱[卸下電池](#)）。
3. 卸下鍵盤（請參閱[卸下鍵盤](#)）。
4. 卸下手掌墊（請參閱[卸下手掌墊](#)）。
5. 卸下硬碟機（請參閱[卸下硬碟機](#)）。
6. 卸下手掌墊托架（請參閱[卸下手掌墊托架](#)）。
7. 卸下 USB 和 SIM 插卡板（請參閱[卸下 USB 和 SIM 插卡板](#)）。
8. 卸下交流電變壓器連接器（請參閱[卸下交流電變壓器連接器](#)）。
9. 連著記憶體模組及幣式電池將主機板卸下（請參閱[卸下主機板](#)）。
10. 請注意迷你卡纜線的佈線，然後將迷你卡纜線自電腦底座拔下。
11. 卸下將顯示器組件固定至電腦底座的 2 顆螺絲。



1	顯示器組件	2	螺絲 (2 顆)
---	-------	---	----------

- 將顯示器組件從電腦底座抬起取下。

## 裝回顯示器組件

- 將顯示器組件放到定位，裝回將顯示器組件固定至電腦底座的 2 顆螺絲。
- 將迷你卡纜線纏好並連接至迷你卡 (如果有) (請參閱[裝回迷你卡](#))。
- 裝回主機板 (請參閱[裝回主機板](#))。
- 裝回交流電變壓器連接器 (請參閱[裝回交流電變壓器連接器](#))。
- 裝回 USB 和 SIM 插卡板 (請參閱[裝回 USB 和 SIM 插卡板](#))。
- 裝回手掌墊托架 (請參閱[裝回手掌墊托架](#))。
- 裝回硬碟機 (請參閱[裝回硬碟機](#))。
- 裝回手掌墊 (請參閱[裝回手掌墊](#))。
- 裝回鍵盤 (請參閱[裝回鍵盤](#))。
- 裝回電池 (請參閱[裝回電池](#))。

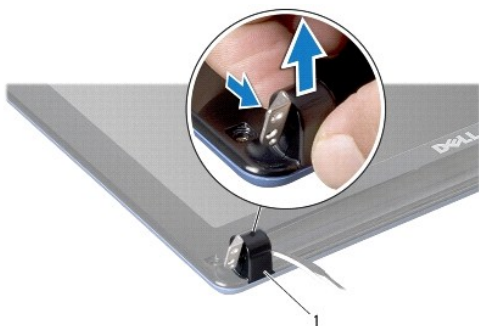
---

## 顯示器前蓋

### 卸下顯示器前蓋

**△ 警示:** 顯示器前蓋極易損壞。卸下時請務必小心，以免顯示器前蓋受損。

- 卸下顯示器組件 (請參閱[卸下顯示器組件](#))。
- 按下並卸下鉸接護蓋帽 (每側各一個)。



1	鉸接護蓋帽 (2 個)
---	-------------

- 卸下顯示器前蓋螺絲上的兩個橡膠墊 (每側各一個)。
- 卸下顯示器前蓋上的 2 顆螺絲。
- 以指尖小心撬起顯示器前蓋內緣。





1	螺絲 (2 顆)	2	橡膠墊 (2 個)
3	顯示器前蓋		

6. 卸下顯示器前蓋。

## 裝回顯示器前蓋

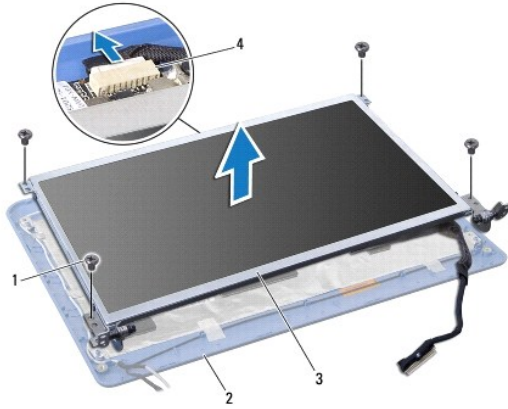
1. 將顯示器前蓋放在顯示板上方並重新對齊，然後將其輕輕卡入定位。
2. 裝回固定顯示器前蓋的 2 顆螺絲。
3. 裝回顯示器前蓋螺絲上的兩個橡膠墊 (每側各一個)。
4. 按下並裝回鉸接護蓋帽。
5. 裝回顯示器組件 (請參閱[裝回顯示器組件](#))。

---

## 顯示板

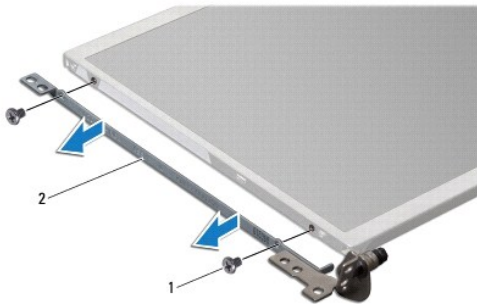
### 卸下顯示板

1. 卸下顯示器組件 (請參閱[卸下顯示器組件](#))。
2. 卸下顯示器前蓋 (請參閱[卸下顯示器前蓋](#))。
3. 從顯示器護蓋上的攝影機連接器拔下攝影機纜線。
4. 取下用來將顯示板固定至顯示器護蓋的 4 顆螺絲。
5. 卸下顯示板。



1	螺絲 (4 顆)	2	顯示器護蓋
3	顯示板	4	攝影機纜線連接器

6. 取下 4 顆 (兩側各 2 顆) 將顯示板托架固定至顯示板的螺絲。



1	螺絲 (4 顆)	2	顯示板托架 (2 個)
---	----------	---	-------------

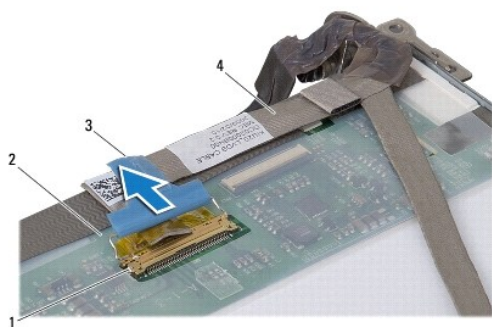
## 裝回顯示板

1. 裝回顯示板兩側的 2 顆螺絲，以便把顯示板托架連接至顯示板。
2. 將顯示板上的螺絲孔與顯示器護蓋上的螺絲孔對齊。
3. 裝回用來將顯示板固定至顯示器護蓋的 4 顆螺絲。
4. 將攝影機纜線接上顯示器護蓋上的攝影機連接器。
5. 裝回顯示器前蓋 (請參閱[裝回顯示器前蓋](#))。
6. 裝回顯示器組件 (請參閱[裝回顯示器組件](#))。

## 顯示板纜線

## 卸下顯示板纜線

1. 按照[開始操作之前](#)中的說明進行操作。
2. 卸下顯示器組件 (請參閱[卸下顯示器組件](#))。
3. 卸下顯示器前蓋 (請參閱[卸下顯示器前蓋](#))。
4. 卸下顯示板 (請參閱[卸下顯示板](#))。
5. 翻轉顯示板，然後將它置於乾淨的表面。
6. 撕起將排線固定至顯示器基板連接器的導電膠帶，然後拔下排線。



1	顯示基板連接器	2	顯示板背面
3	導電膠帶	4	排線

## 裝回顯示板纜線

1. 將排線連接至顯示器基板連接器，然後使用導電膠帶固定排線。
2. 裝回顯示板 (請參閱[裝回顯示板](#))。
3. 裝回顯示器前蓋 (請參閱[裝回顯示器前蓋](#))。
4. 裝回顯示器組件 (請參閱[裝回顯示器組件](#))。

---

[回到目錄頁](#)

[回到目錄頁](#)

## 硬碟機

### Dell™ Inspiron™ 1011 維修手冊

- [卸下硬碟機](#)
- [裝回硬碟機](#)

**警告:** 拆裝電腦內部元件之前，請先閱讀電腦隨附的安全資訊。如需更多安全性最佳實務資訊，請參閱 Regulatory Compliance (法規遵循) 首頁：[www.dell.com/regulatory\\_compliance](http://www.dell.com/regulatory_compliance)。

**警告:** 如果您在硬碟機很熱時將其從電腦中卸下，請勿觸摸硬碟機的金屬外殼。

**警告:** 為防止資料遺失，請在卸下硬碟機之前先關閉電腦 (請參閱 [關閉電腦](#))。當電腦仍開機或處於睡眠狀態之下，請勿將硬碟機卸下。

**警告:** 硬碟機極易損壞；在處理硬碟機時請務必小心。

**警告:** 只有獲得認證的維修技術人員才可維修您的電腦。由未經 Dell 授權的維修造成的損壞不在保固範圍之內。

**警告:** 為防止損壞主機板，請在拆裝電腦內部元件之前，先卸下主電池 (請參閱 [卸下電池](#))。

**註:** 對於非 Dell 公司提供的硬碟機，Dell 不保證其相容性，也不提供支援。

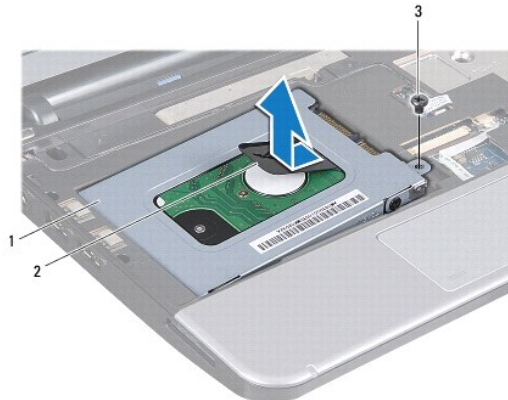
**註:** 如果您要安裝非 Dell 公司提供的硬碟機，則需要在新硬碟機上安裝作業系統、驅動程式和公用程式 (請參閱 [Dell 技術指南](#))。

## 卸下硬碟機

1. 請按照 [開始操作之前](#) 中的程序進行操作。
2. 卸下電池 (請參閱 [卸下電池](#))。
3. 卸下鍵盤 (請參閱 [卸下鍵盤](#))。

**警告:** 如果硬碟機未安裝在電腦中，請將其存放在防靜電保護包裝中 (請參閱電腦隨附安全說明中的「防止靜電釋放」)。

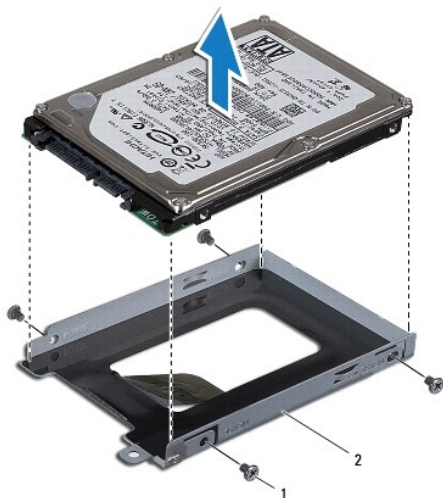
4. 卸下將硬碟機組件固定至電腦底座的螺絲。
5. 往左拉起拉式彈片，從插入器拆下硬碟機組件。
6. 將硬碟機組件從硬碟機凹槽中提起卸下。



1	硬碟機組件	2	拉式彈片	3	螺絲
---	-------	---	------	---	----

7. 卸下將硬碟機托架固定至硬碟機的 4 顆螺絲。

- 將硬碟機從硬碟機托架中提起卸下。



1	螺絲 (4 顆)	2	硬碟機托架
---	----------	---	-------

## 裝回硬碟機

- 從包裝中卸下新的硬碟機。  
請保留原包裝材料以便存放或運送硬碟機。
- 裝回將硬碟機托架固定至硬碟機的 4 顆螺絲。
- 將硬碟機組件放入硬碟機凹槽中。
- 將硬碟機推入插入器，直到連接穩固為止。
- 裝回將硬碟機組件固定至電腦底座的螺絲。
- 裝回鍵盤 (請參閱[裝回鍵盤](#))。
- 裝回電池 (請參閱[裝回電池](#))。
- 如有必要，請安裝電腦的作業系統。請參閱安裝指南中的「還原作業系統」或 *Ubuntu 快速啟動指南* 中的「還原 Ubuntu 系統」。
- 如有必要，請安裝電腦的驅動程式和公用程式。若要獲得更多資訊，請參閱《*Dell 技術指南*》。

[回到目錄頁](#)

[回到目錄頁](#)

## 鍵盤

### Dell™ Inspiron™ 1011 維修手冊

- [卸下鍵盤](#)
- [裝回鍵盤](#)

**警告：** 拆裝電腦內部元件之前，請先閱讀電腦隨附的安全資訊。如需更多安全性最佳實務資訊，請參閱 Regulatory Compliance (法規遵循) 首頁：  
[www.dell.com/regulatory\\_compliance](http://www.dell.com/regulatory_compliance)。

**警告：** 為防止靜電損壞，請使用接地腕帶或經常碰觸電腦未上漆的金屬表面，以導去身上的靜電。

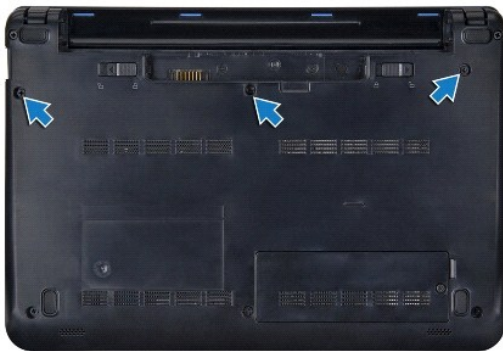
**警告：** 只有獲得認證的維修技術人員才可維修您的電腦。由未經 Dell 授權的維修所造成的損壞不在保固範圍之內。

**警告：** 為防止損壞主機板，請在拆裝電腦內部元件之前，先卸下主電池（請參閱[卸下電池](#)）。

---

## 卸下鍵盤

1. 請按照[開始操作之前](#)中的程序進行操作。
2. 卸下電池（請參閱[卸下電池](#)）。
3. 卸下將鍵盤固定至電腦底座的 3 顆螺絲。



**警告：** 鍵盤上的鍵帽容易受損和錯位，並且在裝回時很費時。卸下和處理鍵盤時，請務必小心。

**警告：** 卸下和處理鍵盤時，請格外小心，否則可能會在顯示板上留下刮痕。

4. 翻轉電腦，然後將顯示器打開。
5. 用手指或平頭螺絲起子撬起鍵盤的中央後側。輕輕鬆開鍵盤左側，再鬆開右側，直到鍵盤從底座抬起。
6. 小心提起鍵盤，直到整個從手掌墊托架脫離。
7. 請勿用力拉扯鍵盤，將鍵盤翻面，然後放在手掌墊上。
8. 鬆開主機板連接器上的鍵盤纜線鎖，然後拉起拉式彈片，從主機板連接器拔下鍵盤纜線。



1	鍵盤彈片 (4 個)	2	鍵盤纜線連接器
3	拉式彈片	4	鍵盤纜線鎖 (2 個)

9. 將鍵盤從手掌墊抬起卸下。

---

## 裝回鍵盤

1. 將鍵盤纜線推入主機板上的連接器，然後按下主機板連接器上的鍵盤纜線鎖。
2. 將鍵盤上的 4 個彈片對齊手掌墊托架上的插槽。
3. 將鍵盤放在手掌墊托架上。
4. 翻轉電腦，裝回將鍵盤固定至電腦底座的螺絲。
5. 裝回電池 (請參閱[裝回電池](#))。

---

[回到目錄頁](#)

[回到目錄頁](#)

## 記憶體

### Dell™ Inspiron™ 1011 維修手冊

- [卸下記憶體模組](#)
- [裝回記憶體模組](#)

**警告：** 拆裝電腦內部元件之前，請先閱讀電腦隨附的安全資訊。如需更多安全性最佳實務資訊，請參閱 Regulatory Compliance (法規遵循) 首頁：[www.dell.com/regulatory\\_compliance](http://www.dell.com/regulatory_compliance)。

**警告：** 為避免靜電釋放，請使用接地腕帶或經常觸摸未上漆的金屬表面（例如電腦背面的連接器），以便導去身上的靜電。

**警告：** 只有獲得認證的維修技術人員才可維修您的電腦。由未經 Dell 授權的維修所造成的損壞不在保固範圍之內。

**警告：** 為防止損壞主機板，請在拆裝電腦內部元件之前，先卸下主電池（請參閱[卸下電池](#)）。

**註：** 從 Dell 購買的記憶體模組包括在您電腦的保固範圍內。

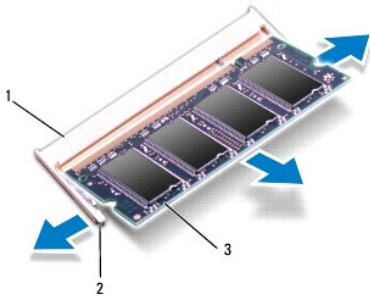
您的電腦具有一組使用者可自行拿取的 SODIMM 插槽。

### 卸下記憶體模組

1. 按照[開始操作之前](#)中的說明進行操作。
2. 請按照中從[步驟 2](#) 至 [步驟 10](#) 的說明進行操作。[卸下主機板](#)。

**警告：** 為防止損壞記憶體模組連接器，請勿使用工具將記憶體模組的固定夾分開。

3. 用指尖小心地將記憶體模組連接器兩端的固定夾分開，直至模組彈起。
4. 從記憶體模組連接器中卸下記憶體模組。



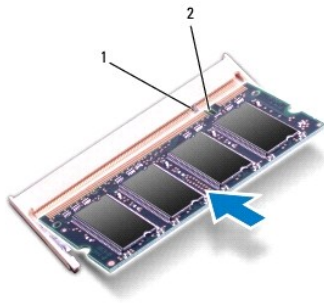
1	記憶體模組連接器	2	固定夾 (2 個)
3	記憶體模組		

### 裝回記憶體模組

1. 將記憶體模組的槽口與記憶體模組連接器的彈片對齊。
2. 以 45 度角將模組確實推入插槽，並向下按記憶體模組，直至其卡入到位。如果未聽到卡嗒聲，請卸下記憶體模組並重新安裝。

**註：** 如果記憶體模組安裝不正確，電腦可能無法啟動。





1	彈片	2	槽口
---	----	---	----

3. 請按照[裝回主機板](#)中從步驟 3 至步驟 10 的說明進行操作。
4. 裝回電池 (請參閱[裝回電池](#))，或將交流電變壓器接上您的電腦與電源插座。
5. 開啟電腦。

電腦啟動時，會偵測到記憶體模組，並自動更新系統組態資訊。

若要確認電腦中已安裝的記憶體容量，請：

*Windows® XP:*

在桌面上[我的電腦](#)圖示上按下滑鼠右鍵，然後按一下內容→一般。

*Ubuntu®:*

按一下  → System (系統) → Administration (管理) → System Monitor (系統監視器)。

---

[回到目錄頁](#)

[回到目錄頁](#)

## 通訊卡

Dell™ Inspiron™ 1011 維修手冊

- [用戶身份模組](#)
- [無線迷你卡](#)

### 用戶身份模組

用戶身份模組 (SIM) 可透過國際行動電話用戶識別碼插卡識別唯一的個別使用者。

**警告:** 拆裝電腦內部元件之前，請先閱讀電腦隨附的安全資訊。如需更多安全性最佳實務資訊，請參閱 Regulatory Compliance (法規遵循) 首頁：[www.dell.com/regulatory\\_compliance](http://www.dell.com/regulatory_compliance)。

### 安裝 SIM 卡

1. 按照[開始操作之前](#)中的說明進行操作。
2. 卸下電池 (請參閱[卸下電池](#))。
3. 在電池凹槽中，將 SIM 卡推入凹槽。
4. 裝回電池 (請參閱[裝回電池](#))。



1	電池凹槽	2	SIM
---	------	---	-----

### 卸下 SIM 卡

1. 卸下電池 (請參閱[卸下電池](#))。
2. 將 SIM 卡壓入凹槽即可釋放它。當它部分彈起時，將 SIM 卡從電池凹槽卸下。
3. 裝回電池 (請參閱[裝回電池](#))。

### 無線迷你卡

**警告:** 拆裝電腦內部元件之前，請先閱讀電腦隨附的安全資訊。如需更多安全性最佳實務資訊，請參閱 Regulatory Compliance (法規遵循) 首頁：[www.dell.com/regulatory\\_compliance](http://www.dell.com/regulatory_compliance)。

**警告:** 為防止靜電損壞，請使用接地腕帶或經常碰觸電腦未上漆的金屬表面，以導去身上的靜電。

**警告:** 只有獲得認證的維修技術人員才可維修您的電腦。由未經 Dell 授權的維修所造成的損壞不在保固範圍之內。


**警告:** 為防止損壞主機板，請在拆裝電腦內部元件之前，先卸下主電池 (請參閱[卸下電池](#))。

**註:** 對於非 Dell 公司提供的迷你卡，Dell 不保證其相容性，也不提供支援。

如果您在訂購電腦的同時也訂購有無線迷你卡，則該插卡已經安裝。

您的電腦支援雙迷你卡插槽：

- 1 一個全長迷你卡插槽，用於行動寬頻或無線廣域網路 (WWAN)
- 1 一個半長迷你卡插槽，用於無線區域網路 (WLAN)

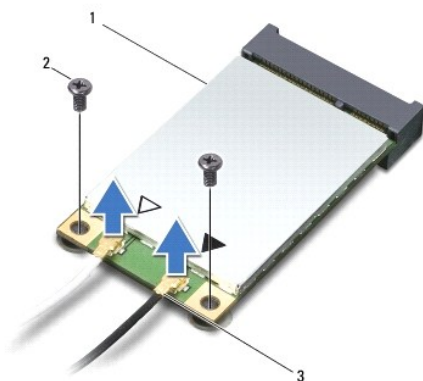
 **註：**視您購買時的電腦組態而定，迷你卡插槽不一定會已安裝迷你卡。

## 卸下迷你卡

1. 按照[開始操作之前](#)中的說明進行操作。
2. 卸下電池 (請參閱[卸下電池](#))。
3. 鬆開插卡蓋上的緊固螺絲。

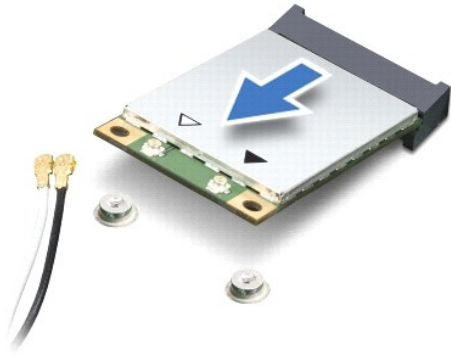


4. 從迷你卡上拔下天線纜線。



1	迷你卡	2	螺絲 (2 顆)	3	天線纜線連接器 (2 個)
---	-----	---	----------	---	---------------

5. 卸下將迷你卡固定至主機板連接器上的 2 顆螺絲，以便卸下迷你卡。
6. 提起迷你卡，使其脫離主機板連接器。



⚠ **警告:** 如果迷你卡未安裝在電腦中，請將其存放在防靜電保護包裝中（請參閱電腦隨附安全說明中的「防止靜電釋放」）。

## 裝回迷你卡

1. 將新的迷你卡從包裝中卸下。

⚠ **警告:** 將插卡平穩地推入到位。如果您用力過大，可能會損壞連接器。

⚠ **警告:** 連接器採用鎖定式設計以確保正確插接。如果您感到有阻力，請檢查插卡和主機板上的連接器並重新對齊插卡。

⚠ **警告:** 為避免損壞迷你卡，切勿將纜線置於插卡下面。

2. 將迷你卡以 45 度角插入適當的主機板連接器。例如，WLAN 插卡連接器會標示 WLAN，以此類推。
3. 按下 WLAN 卡的另一端，將此卡插入主機板上的插槽，然後鎖回將 WLAN 卡固定至主機板連接器上的 2 顆螺絲。
4. 將相應的天線纜線連接至您正在安裝的迷你卡。下表針對電腦支援的各迷你卡列出天線纜線的顏色配置。

迷你卡上的連接器	天線纜線的顏色配置
<b>WWAN (2 條天線纜線)</b>	
主要 WWAN (白色三角形)	白底灰色條紋
輔助 WWAN (黑色三角形)	黑底灰色條紋
<b>WLAN (2 條天線纜線)</b>	
主要 WLAN (白色三角形)	白色
輔助 WLAN (黑色三角形)	黑色

5. 將未使用的天線纜線固定至聚酯薄膜保護套管中。
6. 裝回並鎖緊將插卡蓋固定至電腦底座的緊固螺絲。
7. 裝回電池 (請參閱[裝回電池](#))。
8. 視需要在電腦上安裝驅動程式和公用程式。若要獲得更多資訊，請參閱 *Dell 技術指南*。

📌 **註:** 如果您要安裝非 Dell 公司提供的通訊卡，則必須安裝適用的驅動程式和公用程式。若要獲得有關驅動程式的更多一般資訊，請參閱 *Dell 技術指南*。

[回到目錄頁](#)

[回到目錄頁](#)

## 手掌墊

### Dell™ Inspiron™ 1011 維修手冊

- [卸下手掌墊](#)
- [裝回手掌墊](#)

**警告:** 拆裝電腦內部元件之前，請先閱讀電腦隨附的安全資訊。如需更多安全性最佳實務資訊，請參閱 Regulatory Compliance (法規遵循) 首頁：[www.dell.com/regulatory\\_compliance](http://www.dell.com/regulatory_compliance)。

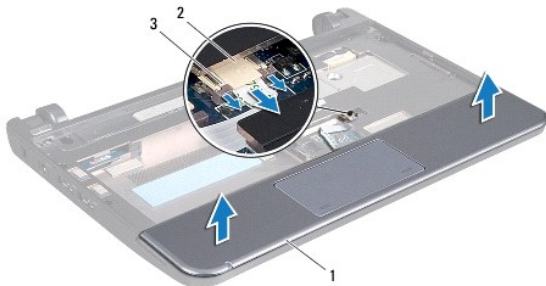
**警告:** 為防止靜電損壞，請使用接地腕帶或經常碰觸電腦未上漆的金屬表面，以導去身上的靜電。

**警告:** 只有獲得認證的維修技術人員才可維修您的電腦。由未經 Dell 授權的維修所造成的損壞不在保固範圍之內。

**警告:** 為防止損壞主機板，請在拆裝電腦內部元件之前，先卸下主電池（請參閱[卸下電池](#)）。

## 卸下手掌墊

1. 按照[開始操作之前](#)中的說明進行操作。
2. 卸下電池（請參閱[卸下電池](#)）。
3. 卸下鍵盤（請參閱[卸下鍵盤](#)）。
4. 鬆開觸控墊纜鎖，然後從主機板連接器拔下觸控墊纜線。



1	手掌墊	2	觸控墊纜線連接器
3	觸控墊纜鎖 (2 個)		

**警告:** 小心將手掌墊與電腦底座分開，以免手掌墊受損。

5. 從手掌墊右/左開始，用手指將手掌墊撥離手掌墊托架。
6. 從纜線插槽輕輕拉出觸控墊纜線，然後將手掌墊從手掌墊托架抬起卸下。

## 裝回手掌墊

1. 將觸控墊纜線穿過纜線插槽。
2. 將手掌墊對準手掌墊托架，然後輕輕將手掌墊卡入到位。
3. 將觸控墊纜線插入主機板上的連接器，然後按下主機板連接器上的觸控墊纜鎖。

4. 裝回鍵盤 (請參閱[裝回鍵盤](#))。

5. 裝回電池 (請參閱[裝回電池](#))。

---

[回到目錄頁](#)

[回到目錄頁](#)

## 手掌墊托架

Dell™ Inspiron™ 1011 維修手冊

- [卸下手掌墊托架](#)
- [裝回手掌墊托架](#)

**警告:** 拆裝電腦內部元件之前，請先閱讀電腦隨附的安全資訊。如需更多安全性最佳實務資訊，請參閱 Regulatory Compliance (法規遵循) 首頁：[www.dell.com/regulatory\\_compliance](http://www.dell.com/regulatory_compliance)。

**警告:** 為防止靜電損壞，請使用接地腕帶或經常碰觸電腦未上漆的金屬表面，以導去身上的靜電。

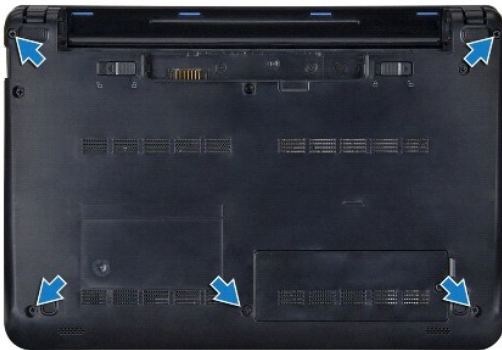
**警告:** 只有獲得認證的維修技術人員才可維修您的電腦。由未經 Dell 授權的維修所造成的損壞不在保固範圍之內。

**警告:** 為防止損壞主機板，請在拆裝電腦內部元件之前，先卸下主電池（請參閱[卸下電池](#)）。

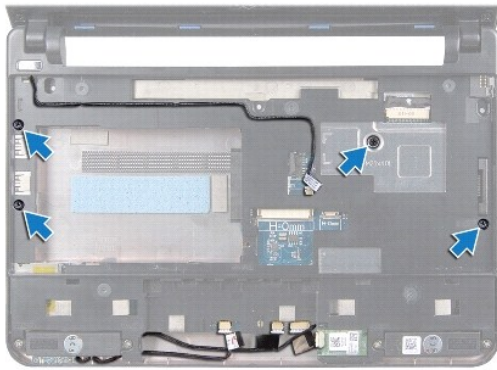
---

## 卸下手掌墊托架

1. 按照[開始操作之前](#)中的說明進行操作。
2. 卸下電池（請參閱[卸下電池](#)）。
3. 卸下鍵盤（請參閱[卸下鍵盤](#)）。
4. 卸下手掌墊（請參閱[卸下手掌墊](#)）。
5. 卸下硬碟機（請參閱[卸下硬碟機](#)）。
6. 卸下將手掌墊托架固定至電腦底座的 5 顆螺絲。



7. 將電腦正面朝上放置並打開顯示器。
8. 卸下固定手掌墊托架的 4 顆螺絲。



9. 將電源按鈕纜線、藍牙卡纜線、電源／電池狀態指示燈纜線及喇叭纜線從各自的主機板連接器拔下。



1	電源按鈕纜線連接器	2	手掌墊托架
3	藍牙纜線連接器	4	喇叭纜線連接器
5	電源／電池狀態指示燈纜線連接器		

10. 小心從後緣靠近銜接托架的位置將手掌墊抬起，然後抬起手掌墊托架，將手掌墊輕輕從電腦卸下。

## 裝回手掌墊托架

1. 將手掌墊托架裝回電腦底座，然後將其卡住定位。
2. 裝回固定手掌墊托架的 4 顆螺絲。
3. 將電源按鈕纜線、藍牙卡纜線、電源／電池狀態指示燈纜線及喇叭纜線接上各自的主機板連接器。
4. 裝回硬碟機 (請參閱[裝回硬碟機](#))。
5. 裝回手掌墊 (請參閱[裝回手掌墊](#))。
6. 裝回鍵盤 (請參閱[裝回鍵盤](#))。



7. 裝回將手掌墊托架固定至電腦底座的 5 顆螺絲。
  8. 裝回電池 (請參閱[裝回電池](#))。
- 

[回到目錄頁](#)

[回到目錄頁](#)

## 電源按鈕板

Dell™ Inspiron™ 1011 維修手冊

- [卸下電源按鈕板](#)
- [裝回電源按鈕板](#)

**警告:** 拆裝電腦內部元件之前，請先閱讀電腦隨附的安全資訊。如需更多安全性最佳實務資訊，請參閱 Regulatory Compliance (法規遵循) 首頁：[www.dell.com/regulatory\\_compliance](http://www.dell.com/regulatory_compliance)。

**警告:** 為防止靜電損壞，請使用接地腕帶或經常碰觸電腦未上漆的金屬表面，以導去身上的靜電。

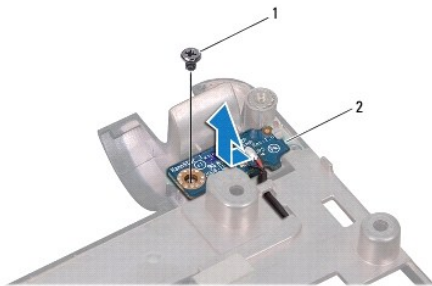
**警告:** 只有獲得認證的維修技術人員才可維修您的電腦。由未經 Dell 授權的維修所造成的損壞不在保固範圍之內。

**警告:** 為防止損壞主機板，請在拆裝電腦內部元件之前，先卸下主電池（請參閱[卸下電池](#)）。

---

### 卸下電源按鈕板

1. 按照[開始操作之前](#)中的說明進行操作。
2. 卸下電池（請參閱[卸下電池](#)）。
3. 卸下鍵盤（請參閱[卸下鍵盤](#)）。
4. 卸下手掌墊（請參閱[卸下手掌墊](#)）。
5. 卸下硬碟機（請參閱[卸下硬碟機](#)）。
6. 卸下手掌墊托架（請參閱[卸下手掌墊托架](#)）。
7. 翻轉手掌墊托架，卸下將電源按鈕板固定在手掌墊托架上的螺絲。
8. 卸下纏好的電源按鈕纖維線。



1	螺絲	2	電源按鈕板
---	----	---	-------

9. 將電源按鈕板從手掌墊托架滑出。

---

### 裝回電源按鈕板

1. 將電源按鈕板推入其在手掌墊托架內的位置。
2. 裝回將電源按鈕板固定至手掌墊托架的螺絲。

3. 將電源按鈕纜線穿過繞線導桿纏好。
4. 裝回手掌墊托架 (請參閱[裝回手掌墊托架](#))。
5. 裝回硬碟機 (請參閱[裝回硬碟機](#))。
6. 裝回手掌墊 (請參閱[裝回手掌墊](#))。
7. 裝回鍵盤 (請參閱[裝回鍵盤](#))。
8. 裝回電池 (請參閱[裝回電池](#))。

---

[回到目錄頁](#)

[回到目錄頁](#)

## 電池

### Dell™ Inspiron™ 1011 維修手冊

- [卸下電池](#)
- [裝回電池](#)

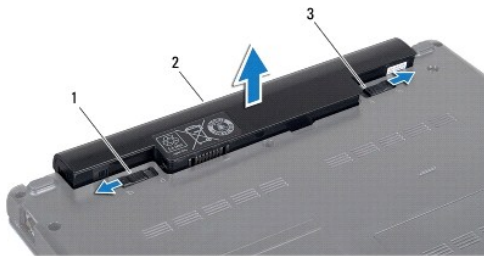
**警告:** 拆裝電腦內部元件之前，請先閱讀電腦隨附的安全資訊。如需更多安全性最佳實務資訊，請參閱 Regulatory Compliance (法規遵循) 首頁：[www.dell.com/regulatory\\_compliance](http://www.dell.com/regulatory_compliance)。

**警告:** 為防止靜電損壞，請使用接地腕帶或經常碰觸電腦未上漆的金屬表面，以導去身上的靜電。

**警告:** 只有獲得認證的維修技術人員才可維修您的電腦。由未經 Dell 授權的維修所造成的損壞不在保固範圍之內。

## 卸下電池

1. 將電腦關機，然後將電腦翻轉過來。



1	電池釋放門鎖	2	電池	3	電池鎖定門
---	--------	---	----	---	-------

2. 將電池鎖定門與電池釋放門鎖推至解除鎖定位置。
3. 拉起電池，然後拉出電池凹槽。

## 裝回電池

**警告:** 為避免損壞電腦，請僅使用本台 Dell 電腦專用的電池。請勿使用用於其他 Dell 電腦的電池。

1. 將電池推入電池凹槽，直到它卡入到位。
2. 將電池鎖定門推至鎖定位置。

[回到目錄頁](#)

[回到目錄頁](#)

## 喇叭

### Dell™ Inspiron™ 1011 維修手冊

- [卸下喇叭](#)
- [裝回喇叭](#)

**警告：** 拆裝電腦內部元件之前，請先閱讀電腦隨附的安全資訊。如需更多安全性最佳實務資訊，請參閱 Regulatory Compliance (法規遵循) 首頁：[www.dell.com/regulatory\\_compliance](http://www.dell.com/regulatory_compliance)。

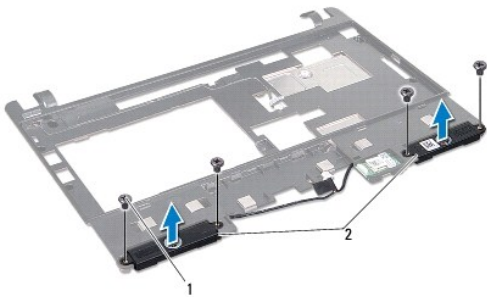
**警告：** 為防止靜電損壞，請使用接地腕帶或經常碰觸電腦未上漆的金屬表面，以導去身上的靜電。

**警告：** 只有獲得認證的維修技術人員才可維修您的電腦。由未經 Dell 授權的維修所造成的損壞不在保固範圍之內。

**警告：** 為防止損壞主機板，請在拆裝電腦內部元件之前，先卸下主電池（請參閱[卸下電池](#)）。

## 卸下喇叭

1. 按照[開始操作之前](#)中的說明進行操作。
2. 卸下電池（請參閱[卸下電池](#)）。
3. 卸下鍵盤（請參閱[卸下鍵盤](#)）。
4. 卸下手掌墊（請參閱[卸下手掌墊](#)）。
5. 卸下硬碟機（請參閱[卸下硬碟機](#)）。
6. 卸下手掌墊托架（請參閱[卸下手掌墊托架](#)）。
7. 卸下將喇叭固定在手掌墊托架上的 4 顆螺絲（每側 2 顆）。
8. 將喇叭從手掌墊托架抬起卸下。



1	螺絲 (4 顆)	2	喇叭
---	----------	---	----

## 裝回喇叭

1. 將喇叭置於手掌墊托架，裝回將喇叭固定在手掌墊托架上的 4 顆螺絲（每邊 2 顆）。
2. 裝回手掌墊托架（請參閱[裝回手掌墊托架](#)）。
3. 裝回硬碟機（請參閱[裝回硬碟機](#)）。

4. 裝回手掌墊 (請參閱[裝回手掌墊](#))。
  5. 裝回鍵盤 (請參閱[裝回鍵盤](#))。
  6. 裝回電池 (請參閱[裝回電池](#))。
- 

[回到目錄頁](#)

[回到目錄頁](#)

## 主機板

### Dell™ Inspiron™ 1011 維修手冊

- [卸下主機板](#)
- [裝回主機板](#)
- [在 BIOS 中輸入服務標籤](#)

**警告:** 拆裝電腦內部元件之前，請先閱讀電腦隨附的安全資訊。如需更多安全性最佳實務資訊，請參閱 Regulatory Compliance (法規遵循) 首頁：[www.dell.com/regulatory\\_compliance](http://www.dell.com/regulatory_compliance)。

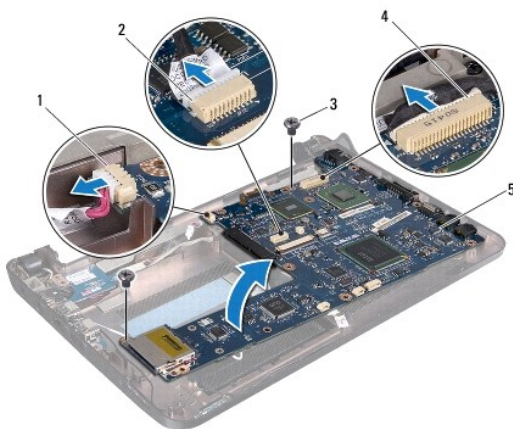
**警告:** 為防止靜電損壞，請使用接地腕帶或經常碰觸電腦未上漆的金屬表面，以導去身上的靜電。

**警告:** 只有獲得認證的維修技術人員才可維修您的電腦。由未經 Dell 授權的維修所造成的損壞不在保固範圍之內。

**警告:** 為防止損壞主機板，請在拆裝電腦內部元件之前，先卸下主電池（請參閱[卸下電池](#)）。

## 卸下主機板

1. 按照[開始操作之前](#)中的說明進行操作。
2. 卸下電池（請參閱[卸下電池](#)）。
3. 卸下迷你卡（請參閱[卸下迷你卡](#)）。
4. 卸下鍵盤（請參閱[卸下鍵盤](#)）。
5. 卸下手掌墊（請參閱[卸下手掌墊](#)）。
6. 卸下硬碟機（請參閱[卸下硬碟機](#)）。
7. 卸下手掌墊托架（請參閱[卸下手掌墊托架](#)）。
8. 從各自的主機板連接器拔下 USB 和 SIM 插卡板纜線、交流電變壓器連接器纜線及顯示器纜線。
9. 卸下將主機板固定至電腦底座的 2 顆螺絲。



1	交流電變壓器纜線連接器	2	USB 和 SIM 插卡纜線連接器
3	螺絲 (2 顆)	4	顯示器纜線連接器
5	主機板		

- 
10. 拿起主機，然後將主機板翻面。
  11. 卸下記憶體模組 (請參閱[卸下記憶體模組](#))。
  12. 卸下幣式電池 (請參閱[卸下幣式電池](#))。

---

## 裝回主機板

1. 裝回幣式電池 (請參閱[裝回幣式電池](#))。
2. 裝回記憶體模組 (請參閱[裝回記憶體模組](#))。
3. 將主機板翻面。
4. 裝回固定主機板至電腦底座的 2 顆螺絲。
5. 將 USB 和 SIM 插卡板纜線、交流電變壓器連接器纜線及顯示器纜線接上各自的主機板連接器。
6. 裝回手掌墊托架 (請參閱[裝回手掌墊托架](#))。
7. 裝回硬碟機 (請參閱[裝回硬碟機](#))。
8. 裝回手掌墊 (請參閱[裝回手掌墊](#))。
9. 裝回鍵盤 (請參閱[裝回鍵盤](#))。
10. 裝回迷你卡 (請參閱[裝回迷你卡](#))。
11. 裝回電池 (請參閱[裝回電池](#))。

 **警告:** 在啟動電腦之前，將所有螺絲裝回並確保電腦中無鬆動的螺絲。否則，可能會使電腦受損。

12. 開啟電腦。

 **註:** 在裝回主機板後，在替換主機板的 BIOS 中輸入電腦的服務標籤。

13. 輸入服務標籤 (請參閱[在 BIOS 中輸入服務標籤](#))。

---

## 在 BIOS 中輸入服務標籤

1. 確定交流電變壓器已插好並且主電池已正確安裝。
2. 開啟電腦。
3. 在 POST 期間按下 <F2> 以進入系統設定程式。
4. 導覽至安全標籤，然後在 **Set Service Tag** (設定服務標籤) 欄位中輸入服務標籤。

---

[回到目錄頁](#)



[回到目錄頁](#)

## USB 和 SIM 插卡板

Dell™ Inspiron™ 1011 維修手冊

- [卸下 USB 和 SIM 插卡板](#)
- [裝回 USB 和 SIM 插卡板](#)

**警告:** 拆裝電腦內部元件之前，請先閱讀電腦隨附的安全資訊。如需更多安全性最佳實務資訊，請參閱 Regulatory Compliance (法規遵循) 首頁：[www.dell.com/regulatory\\_compliance](http://www.dell.com/regulatory_compliance)。

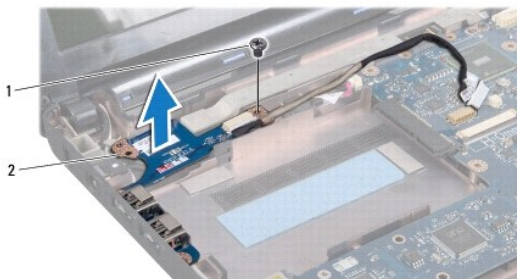
**警告:** 為防止靜電損壞，請使用接地腕帶或經常碰觸電腦未上漆的金屬表面，以導去身上的靜電。

**警告:** 只有獲得認證的維修技術人員才可維修您的電腦。由未經 Dell 授權的維修所造成的損壞不在保固範圍之內。

**警告:** 為防止損壞主機板，請在拆裝電腦內部元件之前，先卸下主電池（請參閱[卸下電池](#)）。

### 卸下 USB 和 SIM 插卡板

1. 按照[開始操作之前](#)中的說明進行操作。
2. 卸下電池（請參閱[卸下電池](#)）。
3. 卸下鍵盤（請參閱[卸下鍵盤](#)）。
4. 卸下手掌墊（請參閱[卸下手掌墊](#)）。
5. 卸下硬碟機（請參閱[卸下硬碟機](#)）。
6. 卸下手掌墊托架（請參閱[卸下手掌墊托架](#)）。
7. 將 USB 和 SIM 插卡板纜線從主機板連接器拔下。
8. 卸下固定 USB 和 SIM 插卡板至電腦底座的螺絲。
9. 將 USB 和 SIM 插卡板從電腦底座抬起卸下。



1	螺絲	2	USB 和 SIM 插卡板
---	----	---	---------------

### 裝回 USB 和 SIM 插卡板

1. 將 USB 和 SIM 插卡板上的孔對準電腦底座的突起。
2. 鎖回固定 USB 和 SIM 插卡板至電腦底座的螺絲。

3. 將 USB 和 SIM 插卡板纜線接上主機板連接器。
  4. 裝回手掌墊托架 (請參閱[裝回手掌墊托架](#))。
  5. 裝回硬碟機 (請參閱[裝回硬碟機](#))。
  6. 裝回手掌墊 (請參閱[裝回手掌墊](#))。
  7. 裝回鍵盤 (請參閱[裝回鍵盤](#))。
  8. 裝回電池 (請參閱[裝回電池](#))。
- 

[回到目錄頁](#)